



JENA Daten und Fakten

JENA 2020

Überblick	2
Wirtschaftsstandort.....	2
Hightech-Sektoren.....	2
Forschung	2
Bildung	2
Demographie, Gesundheit und Soziales.....	2
Kultur und Tourismus	2
Wohnen, Gewerbe, Büro und Einzelhandel	2
Kontakt.....	2

Quellen:

Thüringer Landesamt für Statistik, destatis, Agentur für Arbeit, Stadt Jena, IHK, Fachgutachten, Eigendarstellung der Einrichtungen

Überblick

4.531.000	Bruttoinlandsprodukt in T€ (2017)
111.343	Einwohner und Einwohnerinnen (31.12.2019)
69.700	Erwerbstätige (2017)
58.101	Sozialversicherungspflichtig Beschäftigte (Dez. 2019)
22.201	Studierende (WS 2019/20)
1.603	Auszubildende (Sep. 2019)
11.476	Fläche in ha
1846	Gründungsjahr der Firma Carl Zeiss in Jena
1558	Gründungsjahr der Friedrich-Schiller-Universität Jena
250	Patente pro 100.000 Einwohner und Einwohnerinnen (Ø Deutschland 59)
76,8%	Exportquote Verarbeitendes Gewerbe (ab 50 Mitarbeitende) im Mai 2020
36	Betriebe Verarbeitendes Gewerbe (über 50 Mitarbeitende; Mai 2020)
33,5%	Anteil der SV-pflichtig Beschäftigten mit Hochschulabschluss (Dez. 2019)
55,4%	Anteil der SV-pflichtig Beschäftigten mit anerkanntem Berufsschulabschluss (Dez. 2019) davon 3.080 SV-pflichtig Beschäftigte mit Meister- / Techn. / gleichw. Fachschulabschl.
12	außeruniversitäre Forschungsinstitute
6,2%	Arbeitslosenquote (Juli 2020)
2	Hochschulen: Friedrich-Schiller-Universität und Ernst-Abbe-Hochschule
1	Universitätsklinikum (einziges in Thüringen)

Rankings

- 2019: Focus Klinikliste 2020: Uniklinikum Jena zählt zu den besten Kliniken Deutschlands und ist das beste Klinikum Thüringens.
- Kompetenzzentrum Frauen in Wissenschaft und Forschung (CEWS): Friedrich-Schiller-Universität erreicht Platz 1 bei der Gleichstellung (zusammen mit den Universitäten Bielefeld und Potsdam).
- 2019: Prognos Zukunftsatlas: Jena erreicht Platz 29 von 401 deutschen Landkreisen und kreisfreien Städten (Verbesserung um sechs Plätze im Vergleich zum Zukunftsatlas 2016).
- 2019: Ostthüringer Zeitung 2019: Jena als überdurchschnittlich grüne Stadt in Deutschland (bezogen auf Anteil der Elektroautos, Ökostrom-Wechsler, Müllproduktion pro Kopf, Naturschutzgebiete und Fahrräder).
- 2019: DIE ZEIT: CHE Ranking 2019: Friedrich-Schiller-Universität Jena gehört in den analysierten Fächern (Anglistik/Amerikanistik, Auslandsgermanistik, Germanistik, Erziehungswissenschaft, Psychologie, Romanistik und Werkstoffwissenschaft) zur Spitzengruppe der untersuchten Hochschulen in Deutschland.

Herausgeber: Wirtschaftsförderungsgesellschaft Jena mbH

E-Mail: jenawirtschaft@jena.de

Telefon: +49 3641 87300-30

www.xing.com/company/jenawirtschaft

Facebook: [@jenawirtschaft](https://www.facebook.com/jenawirtschaft)

www.jenawirtschaft.de

Wirtschaftsstandort

Der Wirtschaftsstandort Jena wächst.

Überdurchschnittlich wachsen das Verarbeitende Gewerbe (C), die wissenschaftliche-technischen Dienstleistungen (M) und der Bereich Information und Kommunikation (J).

Volkswirtschaftliche Gesamtrechnung nach WZ 2008, Werte gerundet Quelle: Thüringer Landesamt für Statistik	SV-pflichtig Beschäftigte				Bruttowertschöpfung in Mill. Euro		
	2019	D	2014-2019	2017	2007-2017		
Insgesamt	57.455	100%	100%	+4.461	4.085	+1,344	+45%
Produzierendes Gewerbe (B-F)	12.973	22,6%	30%	+335	1.209	+215	+28%
Verarbeitendes Gewerbe (C)	10.035	17,5%	22%	+633	950	+234	+33%
Baugewerbe (F)	2.386	4,2%	5%	+13	140	+54	+63%
Dienstleistungsbereiche (G-U)	44.482	77,4%	70%	+4.126	2.875	+999	+53%
Handel, Verkehr, Gastgewerbe (G-I)	8.064	14,0%	22%	+913	522	+184	+54%
Information und Kommunikation (J)	2.437	4,2%	3%	+741			
Finanz- und Versicherungsdienstleistungen (K)	735	1,3%	3%	-175	997	+356	+56%
Grundstücks- und Wohnungswesen (L)	883	1,5%	1%	+311			
Freiberufliche, wissenschaftliche, technische Dienstleistungen; sonstige wirtschaftliche Dienstleistungen (M-N)	9.697	16,9%	13%	+553			
Öff. Verwaltung, Verteidigung, Sozialversicherung; Erziehung und Unterricht; Gesundheits- und Sozialwesen (O-Q)	20.399	35,5%	24%	+1.648	1.357	+460	+51%
Kunst, Unterhaltung und Erholung; sonstige Dienstleistungen; Private Haushalte; Exterritoriale Organisationen (R-U)	2.267	3,9%	4%	+135			
Land- und Forstwirtschaft; Fischerei (A)	-	-	-	-	0	-5	-100%

Bruttoinlandsprodukt und Erwerbstätige in Mill. Euro	2017	2007	2007-2017	
in Mill. Euro	4.531	3.141	+1.390	+44%
Erwerbstätige	69.700	59.200	+10.500	+18%
je Erwerbstätigen in Euro (=höchste in Thüringen)	65.004	53.066	+11.938	+22%
je Erwerbstätigen in Deutschland in Euro	74.032	62.324	+11.708	+19%

Unternehmensgröße	2018
Kleinstunternehmen (<10 MA)	3.075
Kleine Unternehmen (<50 MA)	372
Mittlere Unternehmen (<250 MA)	109
Großunternehmen (>250 MA)	39
Summe	3.595

Arbeitslosenquote	Juli 2020 (Vorjahreswert in Klammern)	2019 (Vorjahreswert in Klammern)
Stadt Jena	6,2% (5,4%)	5,2% (5,6%)
Thüringen	6,3% (5,2%)	5,3% (5,5%)
Ostdeutschland	7,7% (6,3%)	6,4% (6,9%)
Westdeutschland	5,8% (4,6%)	4,7% (4,8%)
Deutschland	6,3% (5,0%)	5,0% (5,2%)

Verbände, Kammern		
IHK Ostthüringen zu Gera	Handwerkskammer für Ostthüringen	Kreishandwerkerschaft Jena-SHK
5.492 Gewerbetreibende Jena (2019)	751 Betriebe in Jena (2019)	Servicepartner mit 11 Innungen

Interessenvertretungen Gewerbe		
Interessengemeinschaft Gewerbegebiet Jena-Süd IGJS	Interessengemeinschaft Jena-Nord e.V.	

Herausgeber: Wirtschaftsförderungsgesellschaft Jena mbH

E-Mail: jenawirtschaft@jena.de

Telefon: +49 3641 87300-30

www.xing.com/company/jenawirtschaft

Facebook: [@jenawirtschaft](https://www.facebook.com/jenawirtschaft)

www.jenawirtschaft.de

Jena ist ein Hightech-Standort und eine Stadt der Wissenschaft

In Jena arbeiten über 55.000 Beschäftigte in zukunftsfähigen und vielfältigen Wirtschaftsbereichen (WZ-Klassifikation 2008 mit Definitionen ZEW).

Hightech-Industrie (Teil von C)

14% aller Beschäftigten in Jena arbeiten in **FuE-intensiven Unternehmen des Verarbeitenden Gewerbes (C)**. In Deutschland sind ca. 8% der Beschäftigten im Hightech-Sektor tätig. Dieser Sektor ist in Jena, mit ca. 7.890 Beschäftigten, geprägt durch die Bereiche **Optik & Photonik, Gesundheitstechnologie und Präzisionstechnik**.

Zu den wichtigsten Arbeitgebenden zählen in Jena **ZEISS** (> 2.000 Mitarbeitende) **JENOPTIK AG** (Standorte Jena inkl. Triptis, 1.700 Mitarbeitende) und **SCHOTT** (500 Mitarbeitende).

Wissensintensive Dienstleistungen (J, K, M72, Q86, R90/91)

Mit 28% aller Beschäftigten sind **Wissensintensive Dienstleistungen** weit überdurchschnittlich in Jena angesiedelt (Ø Deutschland: 20%). Darunter 5% Technologieintensive Dienstleister (Forschung, M 72), 3,4% Informations- und Kommunikationstechnologien (Digitale Wirtschaft) sowie Dienstleistungen im Bereich Technik (M, ohne M72) und Finanzen (K). Das Gesundheitswesen mit ca. 7.800 Beschäftigten in Jena fast doppelt so stark wie im deutschlandweiten Durchschnitt vertreten.

Jena ist eine Stadt der Bildung (P)

Mit fast 5.000 bzw. 9% aller Beschäftigten sind prozentual über doppelt so viele Menschen im Bereich Erziehung & Unterricht (P) als in Deutschland (Ø D 4%) beschäftigt.

Darunter die Mitarbeitenden an den beiden Hochschulen sowie an Schulen, Berufsschulen und weiteren Bildungseinrichtungen.

Energie, Verkehr, Bau, Handwerk und Handel (D, E, F, H, G, Handwerk)

Betriebe des Handwerks, Bauwesen, Verkehr, Versorgung und des Handels sind leistungsstarke Bereiche der Jenaer Unternehmenslandschaft. 2017 waren hier **über 9.200 SV-pflichtig Beschäftigte**, davon mehr als **5.100 im Handwerk** tätig.

Einer der bedeutendsten und zugleich größten Arbeitgebenden sind die **Stadtwerke Jena** mit über 1.700 Mitarbeitenden.

Öffentliche Verwaltung, Verteidigung; Sozialversicherung (O)

Mit ca. **3.300 Beschäftigten** in der Stadt Jena sowie den hier ansässigen Bundes- und Landesämtern, ist der Anteil an Beschäftigten in Jena auf dem gleichen Niveau wie im bundesdeutschen Durchschnitt.

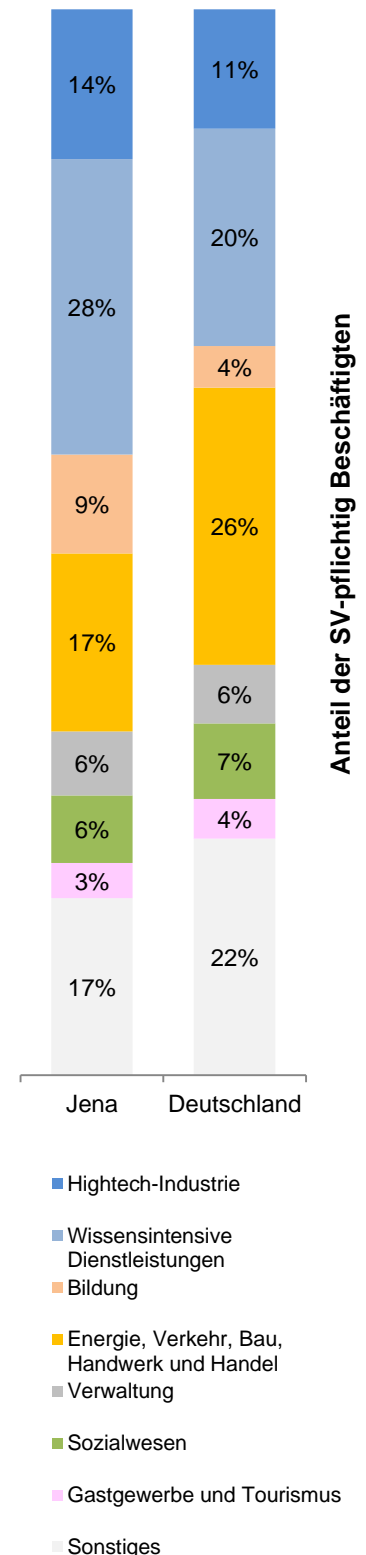
Sozialwesen (Q87/88)

In Jena arbeiten ca. 7% aller SV-pflichtig Beschäftigten im Sozialwesen (u.a. Heimwesen), was ca. 4.050 Erwerbspersonen entspricht.

Gastgewerbe, Unterhaltung, Erholung und Tourismus (I, R (ohne 90/91))

Der Sektor Gastgewerbe und Tourismus hat in Jena ca. **1.800 SV-pflichtig Beschäftigte** in Hotels, Gaststätten sowie dem Freizeitsektor.

Sonstiges (A, B, L, N, S, T, U, nicht FuE-intensiv C)



Hightech-Sektoren

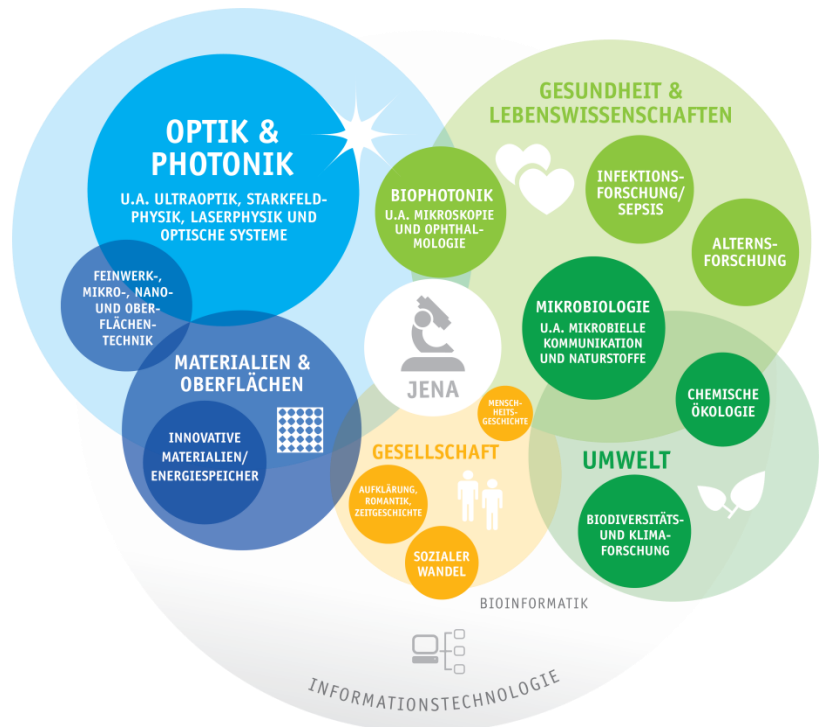
Jena ist international für starke Kompetenzfelder in Wirtschaft und Wissenschaft bekannt. In diesen Jenaer Hightech-Sektoren wird durch Forschung und Entwicklung an Zukunftstechnologien, innovativen Produkten und Dienstleistungen für wachsende globale Märkte gearbeitet.



<p>Netzwerke in Jena</p> <ul style="list-style-type: none"> Kreishandwerkerschaft Jena-SHK (u.a. Präzisionstechnik) OptoNet e.V. (Optik und Photonik) medways e.V. (Gesundheitstechnologie, Medizintechnik) Initiative Innenstadt e.V. (Handel) Jena-Digital (Digitale Wirtschaft) Jenaer Allianz für Fachkräfte MNT Mikro-Nanotechnologie Thüringen e.V. Präzision aus Jena, BVMW (Präzisionstechnik) SpectroNet e.V. (Optik und Photonik , Bildverarbeitung) 	<p>Standortprägende Unternehmen</p> <ul style="list-style-type: none"> ZEISS u.a. mit Carl Zeiss Meditec AG (Medizintechnik, Ophthalmologie), Mikroskopie, Optik und Mechanik JENOPTIK AG SCHOTT in Jena Analytik Jena AG Intershop AG
<p>Innovation</p> <p>250 Patente pro 100.000 Einwohnern und Einwohnerinnen p.a. angemeldet (Ø D: 59), rund 50% aller Patente in Thüringen.</p> <p>Deutsche Zukunftspreise 2013/ 2007 für Fraunhofer Institut für Angewandte Optik und Feinmechanik</p>	<p>Technologie- und Gründerzentren</p> <ul style="list-style-type: none"> Technologie- und Innovationspark Jena Bioinstrumentezentrum

Forschung

- 4.500 Forschende
- Friedrich-Schiller-Schiller-Universität Jena mit der Profillinie Light Life Liberty
- Ernst-Abbe-Hochschule Jena
- 12 außeruniversitäre Forschungsinstituten
- Medizinische Forschung am Universitätsklinikum www.uniklinikum-jena.de
- Beutenberg-Campus Jena e.V./ www.beutenberg.de
- Forschungsschwerpunkte www.jena-forschung.de



Forschungsinstitute
Max-Planck-Institut für chemische Ökologie www.ice.mpg.de
Max-Planck-Institut für Biogeochemie www.bgc-jena.mpg.de
Max-Planck-Institut für Menschheitsgeschichte www.shh.mpg.de
Leibniz-Institut für Naturstoff-Forschung und Infektionsbiologie e.V. Hans Knöll Institut , www.hki-jena.de
Leibniz-Institut für Photonische Technologien www.ipht-jena.de
Leibniz-Institut für Altersforschung Fritz-Lipmann-Institut e.V. www.fli-leibniz.de
Fraunhofer Institut für Angewandte Optik und Feinmechanik www.iof.fraunhofer.de
Helmholtz-Institut Jena www.hi-jena.de
INNOVENT e.V. Technologieentwicklung Jena www.innovent-jena.de
ifw Jena - Günter-Köhler-Institut für Fügetechnik & Werkstoffprüfung www.ifw-jena.de
Bundesforschungsinstitut für Tiergesundheit www.fli.bund.de
DLR-Institut für Datenwissenschaften www.dlr.de/dw/

Zentren, Verbünde (Auswahl)
Abbe Center of Photonics / Abbe School of Photonics www.acp.uni-jena.de/ www.asp.uni-jena.de
Center for Energy and Environmental Chemistry www.schubert-group.com
Center for Systems Biology of Infections www.sysbio.hki-jena.de
InfectControl 2020 www.infectcontrol.de
InfectoGnostics Forschungscampus Jena www.infectognostics.de
Jenaer Zentrum für die Systembiologie des Alterns www.jenage.de
Zentrum für Innovationskompetenz SEPTOMICS www.septomics.de
Zentrum für Medizinische Optik und Photonik www.zemop.uni-jena.de
Forschungsallianz 3Dsensation www.3d-sensation.de
Jena School for Microbial Communication www.jsmc.uni-jena.de
Leibniz-Zentrum für Photonik i. d. Infektionsforschung www.leibniz-healthtech.de/lpi/

Bildung

Allgemeinbildende Schulen

- Thüringen auf Platz 3 des Bildungsmonitor 2020
- Jena bietet eine attraktive und breit gefächerte Schullandschaft
 - 2 Förderzentren, 11 Grund-, 13 Gemeinschafts- und Gesamtschulen, 3 Berufsschulen, 6 Gymnasien
- Sanierung aller Schulen weitestgehend abgeschlossen, Investitionsvolumen 2003 bis 2013: 120 Mio. Euro

	Schülerinnen und Schüler	Absolventinnen und Absolventen
Allgemeinbildende Schulen	11.431 (2019/20)	938 (2018/19)
davon mit Hochschulreife		495 (53%) der allg. bildenden Schulen

Platz 3 bundesweit bei der Hochqualifiziertenquote

Rund 33% aller sozialversicherungspflichtig Beschäftigten in Jena haben einen Hochschulabschluss, in deutschen Großstädten ca. 17%.

Stadt der Karrierechancen

Laut aktuellem Prognos-Karriereatlas liegt Jena deutschlandweit auf Platz 2.

Berufsausbildung

- 3.641 Schülerinnen und Schüler an 5 berufsbildenden Schulen mit 201 Klassen im Schuljahr 2019/20
- 1.504 Auszubildende (31.12.2018), davon 593 weibliche Auszubildende und 604 neu abgeschlossene Ausbildungsverträge im Kalenderjahr 2018
- 1.139 Schülerinnen und Schüler schlossen eine Berufsausbildung ab (2018/19)

Hochschulen

Friedrich-Schiller-Universität Jena	Ernst-Abbe-Hochschule Jena
17.659 Studierende (WS 2019/20) davon Internationale Studierende: 2.632 (14,9%) davon <i>Studienbeginnende</i> : 4.628	4.542 Studierende (WS 2019/20) davon <i>Ausländerinnen und Ausländer</i> : 967 (21%) davon <i>Studienbeginnende</i> : 1.233
392 Professorinnen und Professoren (FSU und UKJ) davon 19 Frauen	125 Professorinnen und Professoren
Absolventinnen und Absolventen im Prüfungsjahr 2018: 2.981 davon 824 in den <i>Sozial- und Verhaltenswissenschaften</i> davon 526 in der <i>Philosophischen Fakultät</i> davon 470 in der <i>Wirtschaftswissenschaftlichen Fakultät</i>	Absolventinnen und Absolventen im Prüfungsjahr 2018: 831 davon 169 in den <i>SciTec</i> davon 129 in den <i>Wirtschaftsingenieurwissenschaften</i> davon 127 in der <i>operational economics</i>
Promotionen 2017 (556) Medizinische Fakultät: 181 Biologisch-Pharmazeutische Fakultät: 96 Chemisch-Geowissenschaftliche Fakultät: 66 Physikalisch-Astronomische Fakultät: 50	

Demographie, Gesundheit und Soziales

JENA auf dem 1. Platz bezüglich Geburten in Thüringen

Mit 9,7 Geburten pro 1.000 Einwohnerinnen und Einwohner liegt Jena über dem Bundesdurchschnitt von 9,4 (2019). Die Stadt Jena ist die einzige Stadt in Thüringen, die nicht nur durch Zuzug sondern auch durch die Geburtenrate wächst (> als Sterberate) – und dies seit 2006

Bevölkerung

- 111.343 Einwohnerinnen und Einwohner in Jena (31.12.2019)
- Prognose: 113.000 Einwohnerinnen und Einwohner in Jena im Jahr 2040, Bevölkerung Jenas wächst
 - Bevölkerungswachstum von ca. 1,6 % im Zeitraum von 2018 bis 2040
 - +8.015 Einwohnerinnen und Einwohner seit 2008 (+7,8% gegenüber 2008)
- > 468.000 Einwohnerinnen und Einwohner in Jena, Weimar und Erfurt (inkl. Weimarer Land)

Haushalte

- Statistische Privathaushalte: 70.000 (31.12.2019)
- Wohnungen: 63.365 (31.12.2019)

Medizinische Versorgung

- Ärztedichte = Einwohnerinnen und Einwohner je Arzt 2019: Jena 85 (Platz 1 in Thüringen), Thüringen 225, Deutschland 207
- Einziges Universitätsklinikum in Thüringen mit 26 Fachkliniken, in denen mehr als 300.000 Patienten stationär und ambulant versorgt werden. 2.400 Studierende der Medizin und Zahnmedizin erlernen hier die Heilkunst, an 25 Instituten forschen Wissenschaftlerinnen und Wissenschaftler aus über 25 Nationen an der Weiterentwicklung der Medizin.

Kinderbetreuung

- Ganztags-Betreuungsquote Kinder 3 - 6 Jahre (d.h. > 7 Stunden): 100,8% Stadt Jena/ 93,0% Deutschland
- Ganztags-Betreuungsquote für Kinder unter 3 Jahren (d.h. > 7 Stunden): 96,0% /Ø Deutschland: ca. 33,6% (01.03.2018)
- 58 Prozent der Väter nahmen in 2014 Elternzeit (Bundesdurchschnitt 34%) Statistisches Bundesamt

Jenaer Bündnis für Familie

- engagiert sich mit 70 Partnern um familienfreundliches Umfeld in Jena weiter zu verbessern
- viele Jenaer Unternehmen setzen auf Familienfreundlichkeit mit flexiblen Arbeitszeitregelungen, Kinderbetreuungsmöglichkeiten u.v.m.

Kultur und Tourismus

Besuchendenzahlen ausgewählter Einrichtungen im Jahr 2019:

Zeiss-Planetarium 141.429, Volksbad: 23.691, Botanischer Garten 45.127, Philharmonie 29.974, Optisches Museum 12.013, Stadtmuseum Alte Göhre 24.817, Phyletisches Museum 13.879, Theaterhaus 16.719

Übernachtungen im Jahr 2019:

217.039 Gäste (darunter 31.433 Auslandsgäste) mit 370.495 Übernachtungen

Ausgewählte Events

Kulturarena: 68.701 Zuschauende (2019)

Lange Nacht der Museen: ca. 3.000 Besuchende (2017)

Lange Nacht der Wissenschaft: über 9.000 Besuchende (2017)

Herausgeber: Wirtschaftsförderungsgesellschaft Jena mbH

E-Mail: jenawirtschaft@jena.de

Telefon: +49 3641 87300-30

www.xing.com/company/jenawirtschaft

Facebook: [@jenawirtschaft](https://www.facebook.com/jenawirtschaft)

www.jenawirtschaft.de

Wohnen, Gewerbe, Büro und Einzelhandel

Steuern (2019)

Gewerbsteuer: 450%

Grundsteuer: 300%

Grundsteuer B: 495%

Wohnungsmarkt (2016)

Wohnungsberechtigte	Wohnungsbestand	Bestandsmieten	Baufertigstellungen
114.974 Wohnungsberechtigte	58.633 Wohnräume <ul style="list-style-type: none"> ca. 1.000 Wohneinheiten mit Leerstand (Leerstandsquote: 1,7%) 	5,62 €/m ² (+0,16 €/m ² im Vergleich zum Vorjahr) <ul style="list-style-type: none"> Neuverträge: 6,26 €/m² Laufende Verträge: 5,54 €/m² 	819 Wohneinheiten (+297 im Vergleich zum Vorjahr)

Gewerbeflächen (2019)

Gesamtgröße	Bebaubare Gewerbefläche
326ha in mehr als 20 Gewerbegebieten	273ha Gewerbefläche (netto) (338 Baufelder) <ul style="list-style-type: none"> davon 263ha belegte Fläche (325 Baufelder) davon 1,9ha optierte/ reservierte Fläche (2 Baufelder) davon 7,7ha vermarktbar Fläche (11 Baufelder)

Büromarkt (2019)

Flächenbestand (MF-G)	Leerstand	Flächenumsatz	Mietpreise	Flächen im Bau & Pipeline	Rendite
703.470 m ² (2015: 662.820 m ²)	Fläche: 12.630 m ² (2015: 25.030 m ²) Leerstandsquote: 1,8% (2015: 3,8%)	18.150 m ² (2015: 12.780 m ²)	Durchschnittsmiete: 9,20 €/m ² (2015: 8,90 €/m ²) Spitzenmiete: 13,40 €/m ² (2015: 12,10 €/m ²)	Flächen im Bau: 24.030 m ² (2015: 17.860 m ²) Pipelineflächen: 74.170 m ² (2015: 13.270 m ²)	Bruttoanfangsrendite: 6,2% (2015: 6,5%) Nettoanfangsrendite: 5,8% (2015: 6,0%)

Einzelhandel (2017)

Einzelhandelszentralität	Einzelhandelsumsatz	Kaufkraftbindung (2013)	Gesamtverkaufsfläche (2013)
109,4	556,491 Mio. €	ca. 83% (439,2 Mio. €)	204.405 m ² (+26.293 m ² seit 2000) davon 50.450 m ² in der Innenstadt

Kontakt

Die Wirtschaftsförderungsgesellschaft Jena mbH – JenaWirtschaft – bietet einen umfassenden und kompetenten Wirtschaftsservice für ansässige und neue Unternehmen. Mit unserer 10-jährigen Kompetenz am Standort Jena beraten wir Sie bei allen Anliegen und unterstützen Sie, wenn Sie in Jena investieren möchten. Wir betreiben außerdem aktives Standortmarketing für den Technologiestandort Jena.

Darüber hinaus vertritt JenaWirtschaft die Interessen der Jenaer Wirtschaft und Wissenschaft in der Stadtverwaltung Jena, vor allem in den wirtschaftsrelevanten Gremien, aber auch gegenüber den Landes- und Bundesbehörden sowie in der Politik und Öffentlichkeit. Als Partner für Jena und die Region sind wir in allen wesentlichen Zusammenschlüssen vertreten und treiben dort, teilweise hauptverantwortlich, Themen und Initiativen voran.

Unsere Leistungen:

- Standortinformationen
- Flächen- und Immobilienservice
- Fachkräfteservice
- Fördermittelberatung
- Unterstützung bei Planungs- und Genehmigungsverfahren
- Kontaktvermittlung und Netzwerke
- Standortmarketing: Presse- und Öffentlichkeitsarbeit

Wirtschaftsförderungsgesellschaft Jena mbH

Leutragraben 2-4

07743 Jena

☎ 03641-87300-30

☎ 03641-87300-59

@ jenawirtschaft@jena.de

🌐 www.jenawirtschaft.de

📄 www.xing.com/company/jenawirtschaft

📘 @jenawirtschaft

📧 Newsletter: www.jenawirtschaft.de/leistungen/newsletter/

Geschäftsführung: Wilfried Röpke, Dipl.-Phys., MBE